

RESTAURÁTORSKÁ ZPRÁVA
freska, východní štítová stěna,
dům č.p. 191, Pod Hrádkem, Brandýs nad Labem



Popis díla:

Budova městského špitálu byla postavena na místě bývalého renesančního špitálu a v roce 1770 byla v průčelí vyzdobena freskou. Freska je lichoběžníkového tvaru o rozměru 14,5m². Jedná se o výjev na téma staroboleslavské poutní scény - svatý Václav uctívá Palladium a žebrák přijímá milodary od svaté Ludmily. Vlevo se nachází postava sv. Václava, za ním je vyobrazena postava muže držícího oválný štít s černou orlicí, v pozadí za nimi stojí postava anděla, zachována pouze v obrysových liniích.

V pravé části výjevu vidíme postavu sv. Ludmily, která svou pravou rukou daruje mince dalším postavám, jež jsou umístěny mezi hlavními postavami - králem a královnou.

Tento výjev je zasazen do krajiny s několika kostely na horizontu, pravděpodobně souvisejících s Brandýsem a Boleslaví. Na cestě z města vidíme postavu (mohlo by se jednat o rolníka, jež dle legendy našel Palladium na svém poli). Obraz je po obou stranách v rozích ukončen stromy. V horní části uprostřed je v mracích vyobrazeno Palladium nesené anděly.

Ve spodním okraji probíhá stuha, jež pravděpodobně nesla nápis, který výjev dovysvětloval.

Stav před restaurováním:

Freska byla značně degradovaná (vystavená celodennímu slunečnímu záření, exhalacím ze silničního provozu, povětrnostním vlivům), v minulosti již tmelená a rozsáhle retušovaná.

Bylo zde několik větších vertikálních prasklin, jedna dutina v oblasti ruky sv. Václava. Omítka byla jinak pevná a soudržná.

Malba byla z velké části opršelá, otěru neodolná a vyžadovala rozsáhlejší retuš/rekonstrukci.

Průběh restaurování v bodech:

- 1) vstupní fotodokumentace
- 2) fixáž primalem
- 3) injektáž defektů povrchová (primal)
- 4) injektáž hloubková (ledan)
- 5) snímání povrchových nečistot (suchou cestou)
- 6) tmelení (vápenný tmel)
- 7) fixáž malby lakem s paraloidem
- 8) retuše (přírodní pigmenty v primalu a barvy od firmy Lascaux)
- 9) závěrečná povrchová úprava (primal AC35)

Průběh restaurování:

Malba byla před zimou 2019/20 zafixována 3% primalem. Při začátku prací na jaře 2020 bylo shledáno, že fixáž nebyla dostatečná a pigmenty se opět sprašovaly. Mohlo to být slabou fixáží či vlivem extrémní sluneční expozice malby. Malba byla zaprášená vlivem okolních stavebních prací na fasádě, bylo nutné malbu suchým procesem ošistit, skalpelem odstranit vápenné stékance a jiné nečistoty. Následně jsem odebrala vzorek souvrství malby i oprav pro analýzu pojiv v laboratoři, která je součástí této zprávy. Předspevnila jsem praskliny primalem a vyinjektovala je následně ledanem. Odstranila jsem nevhodné retuše v okolí trhlin a ztenčila příliš hladké bílé tmely. Jemným vápenným tmelem jsem vytmelila defekty.

Malba byla zblízka velmi nečitelná, bylo vhodné najít fixáž, která by ne-

jen spomalila další degradaci ale malbu ideálně i zvýraznila. Vytvořila jsem tři zkoušky fixáže (5%primal, organokřemičitan porosil zts, 3% paraloid ve spreji) Po zaschnutí se nejlépe osvědčil jemný postřík paraloidu. Například kresba anděla za sv. Václavem se opět stala viditelnou. Následoval čas hledání podkladů, starých fotografií a podobných vyobrazení daného tématu. S retušováním jsem začala opatrně, propojováním jasných částí, postupně se tak obraz začal zcelovat. Bylo nutné rekonstruovat obličej andělů a samotného Palladia. Původní retuše byly ztmavlé a lesklé, pod nimi však originál zachován nebyl. Staré retuše v partiích figuralních jsem neodstraňovala, ale využila je jako vodítko k novým citlivějším rekonstrukcím. Doplnila jsem nápisovou linku propojením fragmentů písmen o nápis: Sv. Václav a Sv. Ludmila, více nebylo možné z nápisové linky vyčíst. Postupně se zcelilo pozadí, podpořila jsem retuší stromy na obou stranách výjevu.

Následně jsem obraz, ve snaze zabezpečit ho před vlivy počasí a exhalací, opatřila závěrečnou fixáží 8% primalem SF 016, který má v sobě zabudovaný UV filtr.

Fixáž se bohužel v místech retuší, po zaschnutí, ze spodního pohledu leskne. Fixáž přirozeně zmatní časem.

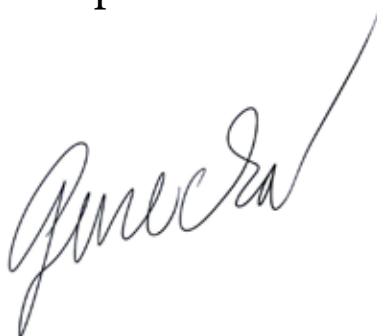
Malba po zrestaurování získala svůj původní význam, kolemjdoucí mohou v obraze číst odkaz na zdejší zázrak zjevení sv. Palladia a patrony České země. Na zrekonstruovaném domě malba krásně vyniká a dává budově historický akcent.

Doporučení na režim památky:

Jelikož svým umístěním v exteriéru není možné zajistit konstantní podmínky tepelné ani vlhkostní je zřejmé, že bude obraz trpět a je nutné fresku pravidelně (po zimě) kontrolovat a reagovat včas na defekty restaurátorským zásahem. Je možné a vhodné po dvou letech opatřit dílo vhodnou hydrofobizací.

V Babicích dne 15.9. 2020

MgA. Linda Gurecká



příloha 1: fotodokumentace



celky focené z lešení,
stav před restaurováním





střed malby, před restaurováním



detail žebra, stav před restaurováním



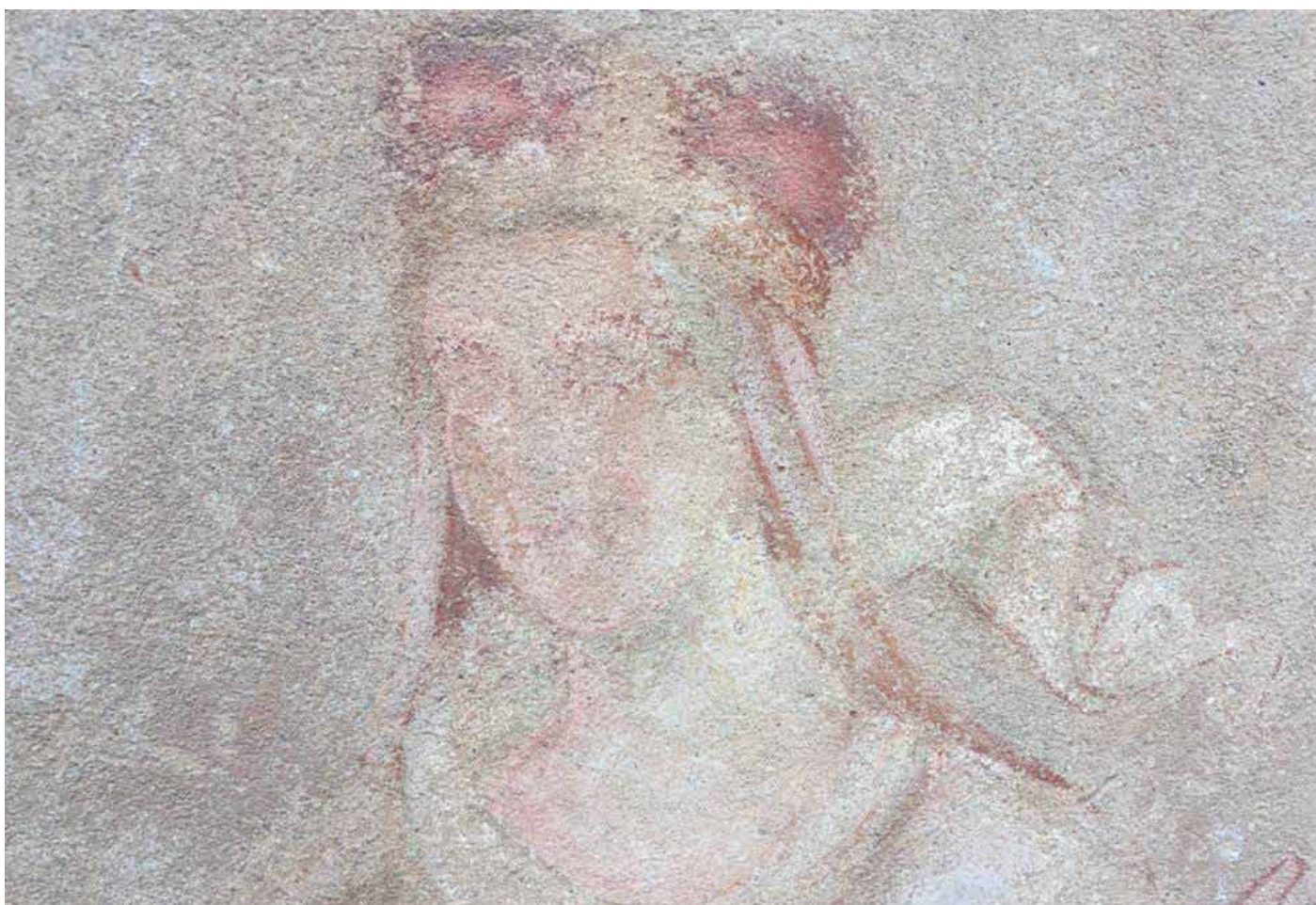
detail retušovaných cherubínů, stav před restaurováním



detail retušované hlavy anděla, stav před restaurováním



detail postavy držící erb a za ním již téměř neviditelný anděl



detail sv. Ludmily, stav před restaurováním



detail architektury na pozadí výjevu podpořená ztmavými retušemi stav před restaurováním



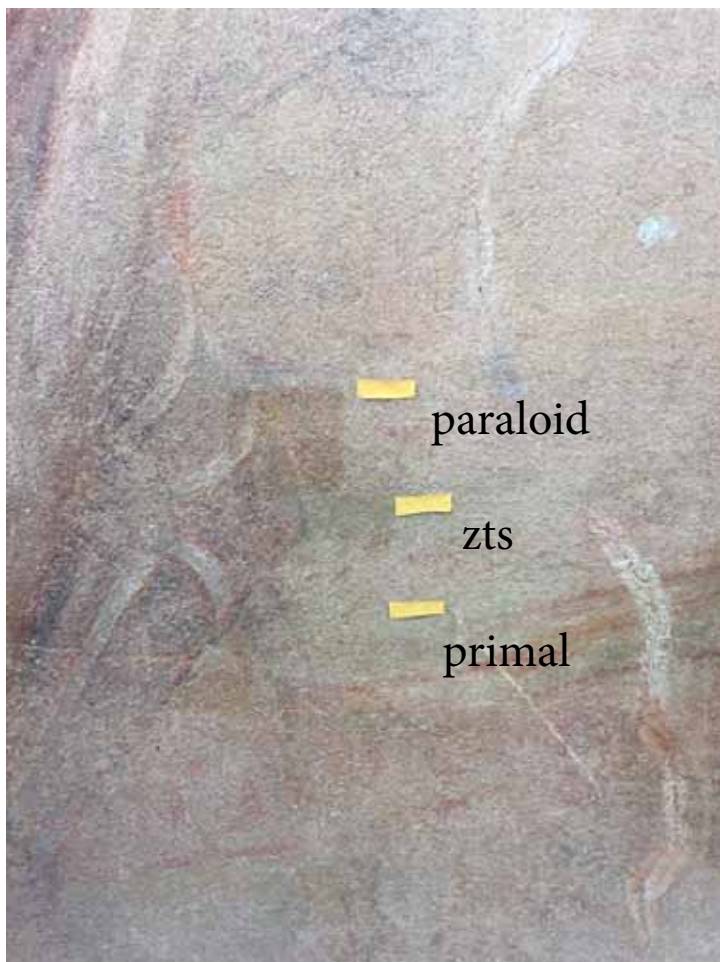
detail retuší, stav před restaurováním



detail andělů nesoucí Palladium, vertikální prasklina, tmely a retuše



detail obličeje žebřáka, stav před restaurováním



detail zkoušky fixáží po zaschnutí



sonda - odstraňování retuše a nevyhovujícího tmelu z okolí prasklin



detail čištění

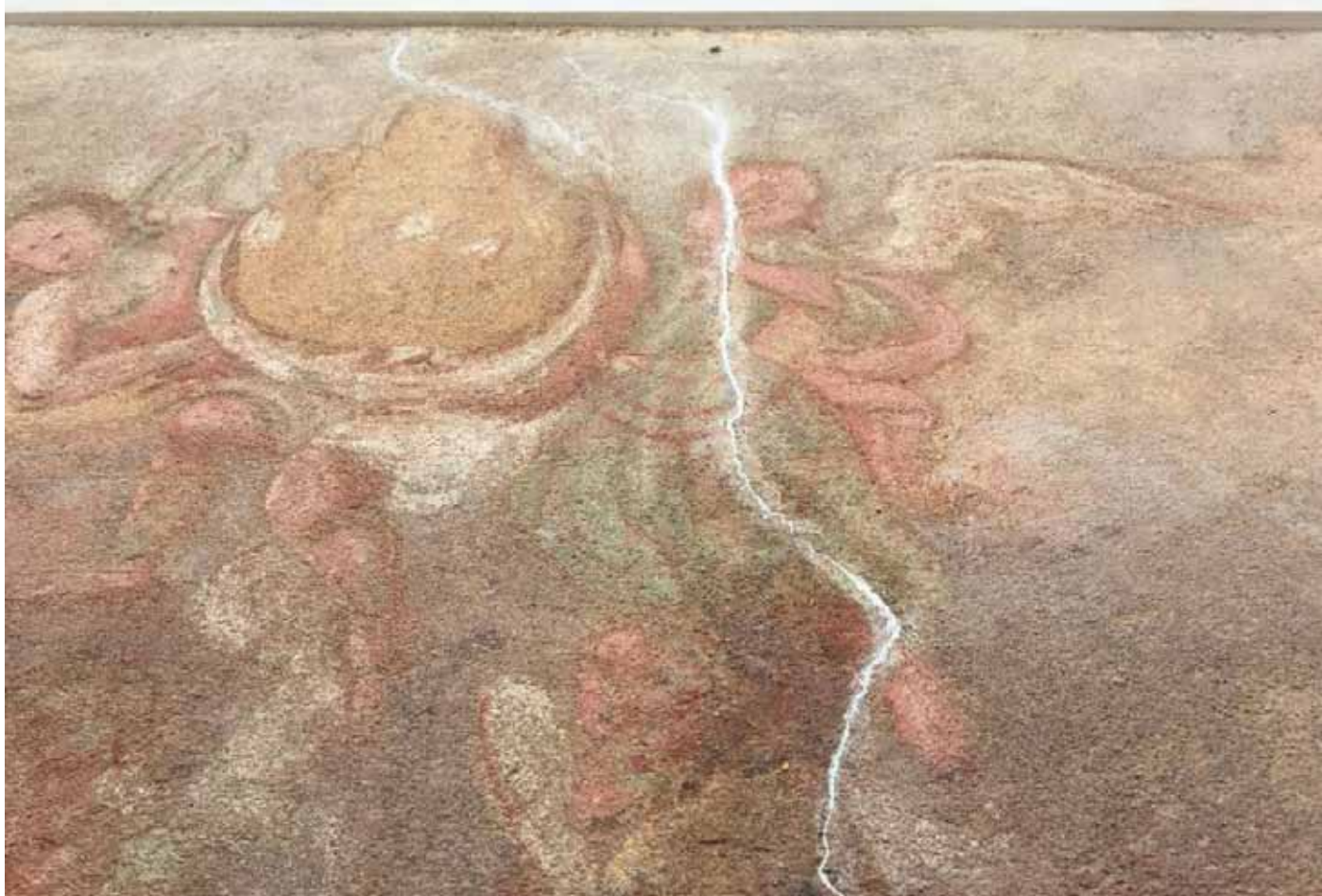


detail injektáže prasklin



detaily tmelení





tmelení, větší celky



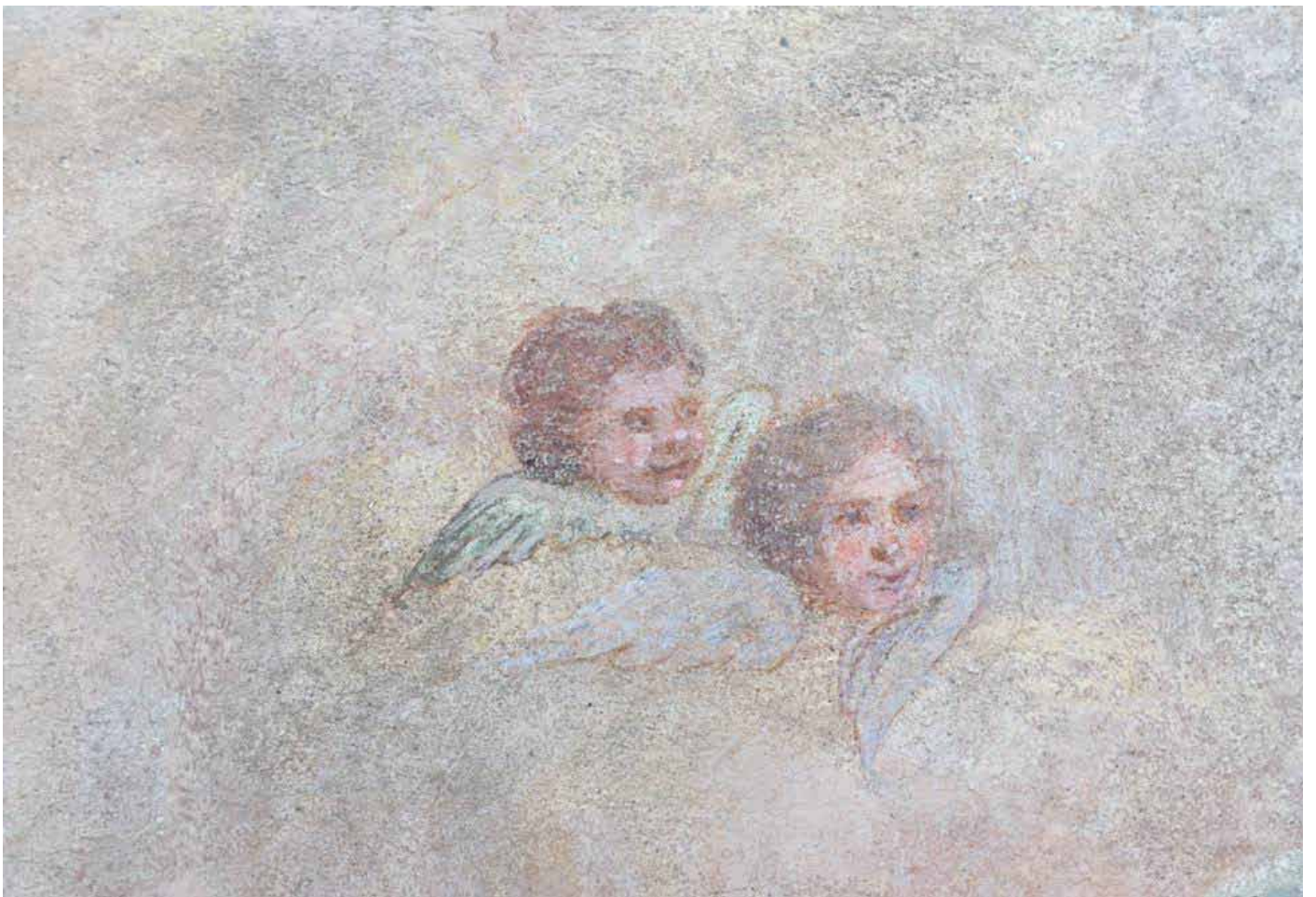
detail retušování, ruka Sv. Václava před a po restaurování



detail průbehu rekonstrukce obličeje sv. Ludmily



detail rekonstrukcí



detail rekonstrukcí



detail rekonstrukcí



detail rekonstrukcí





celek stav před a po restaurování/rekonstrukci



soška Palladia a pohlednice staroboleslavské pouti

průhled z náměstí
číslo 12345678901234567890

1234
1234567890

1234
1234567890

průhled z náměstí
číslo 12345678901234567890
Na křižovatce u býv. Vojenského
špitálu.



Průhled z náměstí č. 12345678901234567890
č. 12345678901234567890. V horní části obrázku je vidět
ještěv. Průhled z náměstí č. 12345678901234567890.
Průhled z náměstí č. 12345678901234567890.
Průhled z náměstí č. 12345678901234567890.

1234
1234567890

1234
1234567890



historické fotografie z městského muzea

příloha 2: laboratorní zpráva

MATERIÁLOVÝ PRŮZKUM, ZPRÁVA Č. P1606

Objekt	Bývalý vojenský špitál
Část	freska na průčelí domu
Adresa	Brandýs nad Labem
Vlastník	město Brandýs nad Labem
Materiál	omítka, malba, přemalba
Autor	neznámý
Datace	1770



Zadavatel	MgA. Linda Gurecká U Výmoly 100, Babice 25101
Odběr vzorků, fotografie odběru	Linda Gurecká
Datum odběru	1. 6. 2020
Autoři průzkumu	Ing. Zuzana Valentová Lesní 1171, 252 29 Dobřichovice IČ: 87024594, tel. 724 07 07 87 Ing. Michal Pech Heydukova 4, 180 00 Praha 8 IČ: 01074211, tel. 775 073 575 pruzkumumeni@seznam.cz www.pruzkumumeni.cz
Číslo zprávy	P1606
Datum	25. 9. 2020
Počet stran	4

Obsah

1	Zadání průzkumu	2
2	Metody průzkumu	2
3	Výsledky	3
4	Závěr	4

1 Zadání průzkumu

Popis odebraných vzorků a zadání průzkumu jsou uvedeny v následující tabulce.

Vz.	Popis	Místo odběru	Zadání	Metody
V1	souvrství se rozpadlo na 3 ks. nejspodnější je malý kousek omítky v1, na něm je podlouhlý kousek zelenavé barevnosti v2 a na něm novější vyzpráva v3 tmel a hnědá barevnost	pozadí pod postavou žebráka	stratigrafie, analýza pojiva	stratigrafie, mikrochemické zkoušky

Tab. 1: Popis vzorků

2 Metody průzkumu

Mikrochemické zkoušky

Na vzorcích byly provedeny důkazy přítomnosti rozpustných uhličitanů 7% kyselinou dusičnou (HNO_3 – projeví se bublinkami uvolněného CO_2), sloučenin Pb^{2+} 1,5% roztokem jodidu draselného (KI) a rozpustných železitých solí (Fe^{3+}) 5% roztokem žluté krevní soli ($\text{Fe}(\text{CN})_6^{4-}$). Pro rozlišení, zda jde o pojiva na bázi oleje, byly provedeny zkoušky rozpustnosti v 5% hydroxidu sodném (NaOH).

Stratigrafie

Leštěné nábrusy připravené zalitím vzorků do syntetické pryskyřice byly pozorovány mikroskopem Nikon MM11 v dopadajícím viditelném a ultrafialovém světle (zdroj UV světla: rtuťová výbojka Osram HBO 100W, fluorescenční filtr: Nikon UV-2A – excitace 330–380 nm, emise >420 nm). Fotografie vzorků byly pořízeny digitálním fotoaparátem Canon EOS 750D.

Pozn.: Odstín barevných vrstev na mikrofotografiích řezu se může lišit od skutečného odstínu. Vlivem zalití vzorku do pryskyřice, leštění řezu a překrytím řezu krycím sklem je zpravidla sytější než odstín povrchu. Ke zkreslení odstínu může dojít i vlivem barevného podání monitoru nebo tiskárny.

3 Výsledky



Obr. 1: Mikrofotografie nábrusu

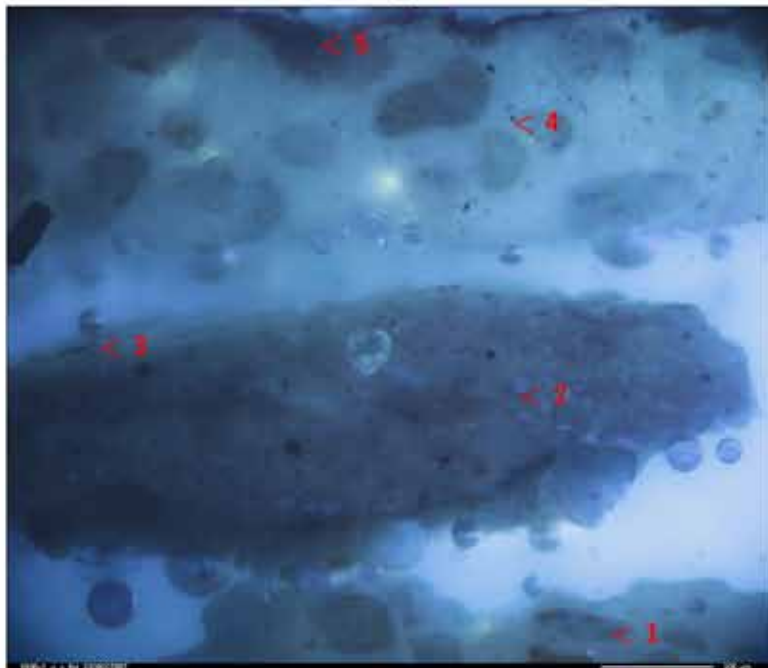
Vzorek V1

Popis: souvrství se rozpadlo na 3 ks. nejspodnější je malý kousek omítky v1, na něm je podlouhlý kousek zelenavé barevnosti v2 a na něm novější vyzprávká v3 tmel a hnědá barevnost pozadí pod postavou žebráka

Místo:



Obr. 2: Místo odběru



Obr. 3: Mikrofotografie nábrusu v UV světle



Obr. 4: Mikrofotografie vzorku

Vrstva	Popis	HNO ₃	KI	Fe(CN) ₆ ⁴⁻	NaOH	Tloušťka [μm]
5	hnědá vrstva pigmentovaná železitou červení					30–80
4	tenká vápenná vrstva plněná jemným pískem, na povrchu jsou odhalená zrna písku	CO ₂				750–1000
3	fragmenty tenké světle červené vrstvy					0–10
2	světle fialová vrstva	CO ₂				600–1000
1	fragment světle okrového vápenného štku	CO ₂		Fe		

Tab. 2: Popis vzorku

4 Závěr

V odebraném vzorku byla zachycena vrstva světle okrového vápenného štuky, světle fialová vrstva a fragmenty tenké červené vrstvy. Následuje vápenná vrstva plněná jemným pískem a tenká červená vrstva.

Přehled vybraných pigmentů je uvedený v následující tabulce.

Pigment	Složení	Použití od
Červené okry	$\text{Fe}(\text{OH})_3 \cdot \text{SiO}_2 \cdot \text{Al}_2\text{O}_3$	starověk
Realgar	As_4S_4	starověk
Rumělka	HgS	starověk
Mořena	C, H, O	starověk
Karmín	C, H, O	starověk
Minium (suřík)	Pb_2O_3	1450
Marsova červen	$\text{Fe}_2\text{O}_3 \cdot \text{CaCO}_3$	1857
Alizarin	C H O	1868
Kadmiová červen	CdS, CdSe	1910

Tab. 3: Historie použití červených pigmentů

V Praze dne 25. 9. 2020


Ing. Zuzana Valentová


Ing. Michal Pech

příloha 3:

Legenda a historie spojená se sv. Palladiem a Starou Boleslaví

Podle legendy sv. Ludmila dostala od sv. Metoděje při svém křtu společně s dalšími předměty potřebnými ke konání křesťanských bohoslužeb kovový obrázek, na kterém je vyobrazena Panna Maria s Ježíškem v náruči. Měl být ulit z tzv. **korintské mědi**. Tato směs různých kovů údajně vznikla, když Římané dobyli bohatý Korint a zapálili jej. Při požáru teklo roztavené zlato, stříbro a mnoho dalších kovů (tzv. korintská měď) potůčkem do blízkého moře, kde ztuhlo. Směs (přesněji zlomky slitiny) pak z moře vybírali a „nad zlato si jí vážili“, jak udává například Plinius starší v knize Naturalis historia.

Podle jiné legendy sv. Ludmila po svém křtu odevzdala sv. Metodějovi všechny kovové pohanské bůžky, aby z nich dal odlít křesťanské bohoslužebné nádoby. Kromě nádob zhotovil neznámý byzantský mistr také **kovový obrázek Panny Marie pro sv. Ludmilu**. Ludmila si reliéf odnesla na svůj hrad Tetín, kde jej vroucně uctívala. Po její mučednické smrti (15.–16. 9. 921) jej zdědil její vnuk Václav, kterého vychovala v mariánské úctě, a nosil jej ustavičně u sebe.

Když byl svatý Václav 28. září 929 (nebo 935) úkladně zavražděn svým bratrem Boleslavem a jeho druhy ve Staré Boleslavi na prahu **kostela sv. Kosmy a Damiána**, byl s ním i jeho **pobočník a věrný druh blahoslavený Podiven**. Věděl o Václavově duchovní úctě k mariánskému reliéfu, nechtěl jej nechat potupit od vrahů svého pána, sejmul jej z hrudi mrtvého knížete a utíkal pryč z města. Vrahovi komplicové se báli, že unikne nepohodlný svědek, a jali se Podivena pronásledovat. Podiven viděl, že před nimi neunikne, zahrabal reliéf do země na vršku za Boleslaví. Od té doby byl mariánský reliéf téměř na dvě a půl století ztracen. Barokní legendy potom propojily osud Palladia s dalšími českými patrony sv. Vojtěchem, sv. Prokopem, sv. Janem Nepomuckým aj.

Podle další dochované legendy kolem roku 1160, za doby panování Vladislava I., jakýsi **rolník oral na svém poli**. Najednou se však jeho koně zastavili a nechtěli jít dál. Několikrát koně mocně pobídl, aby se hnuli, a když se dali opět do kroku, zaryl se pluh hlouběji a v brázdě se objevil lesklý kovový obrázek. Odnesl si jej domů a druhý den ráno užasl, když zjistil, že obrázek zmizel. Ale ještě více se podivil, když kovový obrázek opět našel na místě, odkud ho předešlý den vzal. Když se to opakovalo i další dva dny, vzal obrázek a donesl jej kanovníkům staroboleslavské kapituly a vyprávěl jim, co se mu přihodilo. Ti reliéf umístili do kostela sv. Václava. Jenže se opakovalo to, co se dělo oráčovi, ráno byl reliéf vždy na původním místě nálezů. Posléze kanovníci pochopili, že Panna Maria si přeje být uctívána na místě, kde ji rolník našel, a vystavěli tam kapli, na jejímž místě **dnes stojí chrám Panny Marie**. Obraz umístili na oltář.

Středověk

Milostný reliéf Palladia byl podle tradice uchováván v kostele Panny Marie na staroboleslavském předhradí, o kterém se zmiňují již raně středověké prameny. Duchovní význam Staré Boleslavi stoupal po založení Kolegiální kapituly knížetem Břetislavem I. (po roce 1039), a byla to právě kapitula, která vedle místa mučednické smrti sv. Václava pečovala podle tra-

dice také o mariánský kult. **Stará Boleslav je tak považována za nejstarší mariánské poutní místo v Čechách.** O významu místa vypovídají i návštěvy českých panovníků. Několikrát sem zavítal velký ctitel hlavního národního patrona sv. Václava **císař Karel IV.** v doprovodu pražského arcibiskupa Arnošta z Pardubic. Boleslav navštívil i **císař Zikmund či král Ladislav Pohrobek, stejně jako pozdější habsburští panovníci.** O mariánských poutích se nám ovšem středověké písemné prameny nedochovaly, pouze ústní tradice zaznamenaná až od 16. století.

Těžkým obdobím byly pro Starou Boleslav **husitské války**, kdy bylo město včetně kostelů těžce poškozeno. Podle tradice byl vypálen také mariánský kostel, navštěvovaný do té doby mnoha poutníky, a **původní měděný reliéf Panny Marie byl roztaven** na kovovou beztvárovou hmotu. Kapitula před husitskými bouřemi utekla do Žitavy a nelze tak vyloučit ani variantu, že s sebou mariánský reliéf vzala stejně jako další významné památky kapitulního pokladu. V 1. polovině **15. století** bylo poutní místo obnoveno a stejně tak reliéf byl **nejspíše z dochované hmoty znovu odlit** neznámým umělcem podle zachovaného popisu. Tato podoba reliéfu se potom zachovala dodnes.

Symbolem katolické reformace v Čechách

Na sklonku panování císaře Rudolfa II., v době náboženských sporů protestantů s katolíky a krátce poté, co císař vydal 9. července 1609 Majestát, zajišťující protestantským stavům a jejich poddaným (hlásícím se k Jednotě bratrské, luterství a kalviniství) v Čechách náboženskou svobodu, zorganizovali dva horliví jezuité, P. Colens a P. Cristecius, **velkolepé procesí do Staré Boleslavi k reliéfu Bohorodičky s Ježíšem o záchranu katolické víry a vlasti před protestantismem** (katolíci tehdy tvořili zhruba 10 % obyvatelstva) **a poněmčením.**

Dne 18. srpna 1609 byl tento reliéf jako symbol katolických Čech prohlášen Palladiem země České – to znamená záštitou, ochranným obrazem vlasti.

Palladiem nazývali ve starověkém Řecku dřevěnou sošku bohyně Pallas Athény, přenesenou podle báje z Tróje, která symbolicky zajišťovala ochranu města. Tento výraz se začal později používat k označení obrazů, reliéfů nebo soch, které měly ochrannou funkci.

Novostavba mariánského kostela

Počet poutníků k Palladiu rok od roku stoupal, také zprávy o zázračných vyslyšení proseb se rychle množily. S nástupem Rudolfova bratra císaře Matyáše na český trůn (1611–1619) význam Staré Boleslavi ještě vzrostl. Manželka císaře Anna Tyrolská byla velkou mariánskou ctitelkou a zajímala se také o Starou Boleslav. Byla to právě její osoba spolu s předními představiteli české katolické šlechty a staroboleslavskou kapitulou, kteří iniciovali **vybudování nového monumentálního raně barokního kostela Nanebevzetí Panny Marie** v letech 1613–1625 podle návrhu architekta Giovanni Maria Filippiho, neboť – jak praví dobové záznamy – původní svatyně již nestačila množství poutníků. Nový chrám, v němž je Palladium chováno dodnes, byl zbudován v místech původní kaple, která podle vzpomínek Bohuslava Balbína ještě v době výstavby stále sloužila. Z této doby také pocházejí první dochované záznamy o zázračných událostech, které se odehrály před obrazem P. Marie ve Staré Boleslavi, a to v díle svatovítského kanovníka Kašpara Arsenia z Radbuzy, vydaném v roce 1613. Právě v tomto spise také autor poprvé zmiňuje vyorání obrazu neznámým sedlákem, v jeho druhém vydání udává datum nálezu Palladia v roce 1160.

Třicetiletá válka

Při saském tažení do Prahy vtrhli 14. února 1632 do Staré Boleslavi dva saští důstojníci s vojáky a kromě jiných cenností **uloupili i posvátné Palladium**. Věnovali je pak plukovníku Vavřinci Hoffkirkovi, jenž nenáviděl Rodičku Boží a umínil si, že její obraz potupí. Dal 29. března na Staroměstském náměstí v Praze přímo proti Týnskému kostelu postavit šibenici a na ní oběsit jakéhosi tesařského tovaryše. Proti šibenici potom postavil dvě židle (pranýř) a na jednu z nich přibil Palladium hřebem. Dodnes je na krku Panny Marie na tuto událost památka, díra po hřebu, zakrytá šperkem. (Dobrý pozorovatel také zjistí, že Mariina tvář na reliéfu je zjizvená.) Palladium si pak Hoffkirk při ústupu saských odvezl jako válečnou kořist do Lipska, v oprávněné naději, že za něj dostane značné výkupné. Později, po šesti letech, mu za něj bylo vyplaceno na tu dobu neslýchané výkupné sto tisíc zlatých. (Pro srovnání, o jakou hodnotu šlo: menší panství se zámek, lesy a polnostmi se dalo v té době koupit za pět tisíc zlatých.) **Po vykoupení bylo Palladium slavnostně vráceno do Staré Boleslavi 12. září 1638** za účasti císaře Ferdinanda III., pražského arcibiskupa Arnošta Vojtěcha z Harrachu a velkého množství poutníků. Po návratu Palladia bylo ve Staré Boleslavi opět zaznamenáno mnoho zázračných vyslyšení a uzdravení.

Již o rok později, **1639, však do Staré Boleslavi vtrhli Švédové**. Švédský vojevůdce Johan Banér nechal mnoho zdejších domů zbořit a zbudovat z nich opevnění. Chrámy nejprve z větší části ušetřil, jen severní věž kostela sv. Václava byla ubourána, vysypána sutí a na ní instalována děla proti Brandýsu, ale 27. června byly také svatyně vyloupeny a oltáře zcela zničeny. Palladium a klenoty z chrámu Nanebevzetí Panny Marie se díky prozíravé opatrnosti děkana Bílka podařilo včas přenést do Prahy. Brigita z Lobkovic je odvezla do Vídně císařovně Marii Anně, dceři španělského krále Filipa III. a manželce Ferdinanda III., která nechala reliéf ozdobit materiály dovezenými ze španělských držav v Indii, perlami, korunkou a trůnkem z ebeny, zlata, perel a velkých smaragdů. Po té, co odtáhla švédská vojska v roce 1640, zůstávalo **Palladium stále ve Vídni**. To však neodrazovalo poutníky do Staré Boleslavi, kteří nadále přicházeli na velkolepé poutě, jako například tu od 7. do 8. září, kdy se celou noc střídala kázání, zpěvy a modlitby před osiřelým oltářem. Až po osmi letech, po korunovaci Ferdinanda IV. českým králem, bylo na prosbu těžce nemocné císařovny Marie Anny předáno pražskému arcibiskupovi Arnoštu z Harrachu se žádostí o slavnostní navrácení na původní místo. A tak byl 19. srpna 1646 vypraven velkolepý průvod z Prahy, ze všech pražských kostelů prý vycházeli poutníci k chrámu sv. Víta, od něhož se průvod v čele s Palladiem vydal do Staré Boleslavi. Když se o dva roky později začali blížit k Čechám Švédové, bylo **Palladium opět převezeno do Prahy a uloženo v chrámu sv. Víta**, v důvěře, že tam nepadne tak lehko do rukou nepřítele. Když se švédský generál Wrangel dostal se svým vojskem až k Plzni, připojil se k němu plukovník Arnošt z Ottowaldu a prohlásil, že za příslušnou odměnu mu prozradí, jak snadno obsadit Prahu. Generál přistoupil na jeho návrh a 25. července byl tři hodiny cesty od Prahy a krátce po půlnoci se mu pak skutečně podařilo vniknout mezerou v hradbách do města. Švédové se zmocnili Hradčan a Malé Strany, plenili zde tři dny a nešetřili ani chrám sv. Víta. Palladium však v jejich rukou nezůstalo dlouho. Velkou zásluhu na tom měla opět Brigita z Lobkovic, která se dobře znala se švédským velitelem Karlem Gustavem. Obrátila se na něho a vyložila mu, jak velice by se zavděčil nové císařovně Marii Leopoldině, kdyby jí staroboleslavský obraz věnoval. Karlu Gustavovi, který právě jednal s císařem o míru, se tato rada zalíbila a tak se Palladium ocitlo opět ve Vídni. Císařští manželé je vděčně přijali a umístili ve své kapli. Brzy po uzavření vestfálského míru, kterým třicetiletá

válka skončila, začala jednání o navrácení Palladia do Staré Boleslavi. Na nátlak arcibiskupa a vlivných šlechticů se císař Ferdinand rozhodl Palladium vrátit. Uspořádána k tomu byla opět velkolepá pouť a 8. září 1650 Palladium stanulo definitivně na oltáři chrámu ve Staré Boleslavi. Cestou z Vídně do Prahy projíždělo Palladium také Jindřichovým Hradcem, kde k této příležitosti složil a provedl Adam Michna z Otradovic (1600–1676) novou píseň oslavující Pannu Marii (uvedena níže). Když hrozilo roku 1662 nebezpečí vpádu tureckých vojsk, bylo Palladium ukryto v Praze. Také roku 1774, když hrozilo vypuknutí další války, bylo ukrýváno v Praze. Roku 1778 Palladium přečkalo pruské nebezpečí v úkrytu na faře v Berouně.

Doba největší slávy

S ukončením dlouhých válečných útrap a plným nástupem barokní kultury začíná také období největšího rozkvětu staroboleslavského mariánského kultu. V letech 1674–1680 byla na cestě z Prahy do Staré Boleslavi vystavěna Via Sancta (Svatá cesta) neboli Via Maria, čítající čtyřiačtyřicet výklenkových kaplí, vzdálených od sebe přibližně čtyři sta metrů, tj. na délku Karlova mostu, a ozdobených mariánskými a svatováclavskými motivy.

Po této cestě podle pověsti vezli 4. března v roce 932 (resp. 938) mrtvé tělo knížete Václava z Boleslavi do Prahy. V 18. století byl okolo chrámu Nanebevzetí Panny Marie vybudován ambit, dostavěna jižní věž a upraveno západní průčelí dle návrhu architekta Kiliána Ignáce Dientzenhofera.

Osvícenství a 19. století

Po zrušení řádu jezuitů v Českých zemích roku 1773 pečovala o Palladium opět naplno staroboleslavská kapitula. Císař Josef II. sice veřejné poutě dočasně zakázal, ale po jeho smrti byly znovu obnoveny. Jak uvádějí očitá svědectví, 22. ledna 1833 uprostřed noci nad chrámem Panny Marie náhle vzplanula jakási tajemná zář a tento jev trval asi dvě hodiny. Opakovalo se to 3. března 1834. Svědkové vstupovali plni úžasu do chrámu ve snaze dopátrat se zdroje této záře, ale na nic se nepřišlo. Nebylo to ostatně poprvé, nejznámější takové osvětlení bylo zaznamenáno už v noci ze 14. na 15. srpna 1639.

V období Československé republiky

Podnícení nového zájmu o Palladium mezi katolíky nastal **po roce 1918 s obnovením české státnosti.** Osobnostmi, které se v této době zasloužily o rozvoj poutního místa, byly mimo jiných kanovníci Málek a prelát Jan Pauly, farář na Smíchově. Pauly pověřený správou kapituly po pozemkové reformě inicioval celkovou obnovu staroboleslavských kostelů či založení Matice staroboleslavské. Tyto aktivity směřovaly zejména k důstojné oslavě svatováclavského milénia v roce 1929 (1000. výročí světceva úmrtí), která byla v Boleslavi neoddělitelně spjata také s Palladiem. Právě v miléniovém roce 1929 se kostela Panny Marie ujímá nově řád redemptoristů. **Ti šířili kult Palladia v celé zemi mimo jiné i vydáváním Staroboleslavského věstníku a počet poutníků tak stále rostl.** Jejich snaha směřovala k dalšímu velkému staroboleslavskému výročí, totiž k roku 1938, kdy se zde slavilo třísté výročí (1638) návratu milostného obrazu po saském uloupení.

Stále větší pozornost Čechů k Palladiu také soustředily obavy o budoucnost Československa, ohrožovaného nacistickým Německem. **Pouti do Staré Boleslavi získávaly stále více manifestační charakter. Hlavní jubilejní slavnosti Palladia se roku 1938 konaly 7.–11. září.** Palladium bylo na několik dní převezeno slavnostní kolonou do Prahy na Vyšehrad a odtud na Staroměstské náměstí a do Týnského chrámu. Oslav se zúčastnilo přes **sto padesát tisíc lidí.** Slavnost také přenášel československý rozhlas. Poutě do Staré Boleslavi pokračovaly i po zabrání Československa od března do září 1939. **V obavě před Němci bylo tehdy Palladium tajně ukryto a nahrazeno kopií. Nacisté po něm údajně usilovně pátrali a říká se, že měli v plánu zničit celou Starou Boleslav. Z úkrytu bylo Palladium vyjmutu den před začátkem slavností na poděkování Panně Marii za ochranu země a osvobození Československa, které se konaly do 24. června do 1. července 1945.** První zastávkou byl kostel sv. Cyrila a Metoděje v Karlíně, kde již od čtvrté hodiny ranní čekali lidé na jeho přivezení. Další zastávkou byl Plečnikův vinohradský chrám Nejsvětějšího Srdce Páně, kde nové tisíce věřících vítaly Ochránkyni a její posvátný obraz. K večeru pak byl obraz převezen do kostela sv. Václava na Smíchově a následující den do Vincentina, ústavu slepců, do nemocnice apod. Chrám sv. Antonína v Holešovicích byl Palladiu vyhrazen další den. Slavnost vyvrcholila uctíváním u sv. Ignáce na Karlově náměstí.

Naposledy Palladium opustilo Boleslav nedobrovolně v době komunistického teroru. V dubnu 1950 komunisté zrušili v Akci K redemptoristickou kolej a reliéf byl po čase uložen v depozitáři Státní banky, odkud se **do Staré Boleslavi znovu vrátil zásluhou kanovníka a pozdějšího pražského světícího biskupa ThDr. Jana Lebedy r.1969.**

Současnost

V roce 2009 byl pro Palladium k čtyřstému výročí památné pouti r. 1609 zhotoven péčí probošta kapituly Mgr. Vladimíra Kelnara nový rám z tropického dřeva obaleného stříbrným plechem a dekorován polodrahokamy. 28. září tohoto roku potom milostný obraz uctil v kostele sv. Václava Svatý otec Benedikt XVI., který navštívil Starou Boleslav v rámci své návštěvy České republiky.

V neděli 28. září 2014, přesně na den pět let po návštěvě papeže Benedikta XVI. ve Staré Boleslavi, byla v rámci Národní svatováclavské pouti provedena při hlavní poutní bohoslužbě na Mariánském náměstí apoštolským nunciem Giuseppe Leanzou korunovace Palladia novými korunkami. Ty požehnal v únoru téhož roku v rámci návštěvy českých biskupů Ad limina v Římě Svatý otec František. Dvě korunky vznikly na popud pražského arcibiskupa Dominika Duky, jako poděkování Panně Marii za ochranu zejména v době dvou totalit 20. století. Autorem několika variant návrhu, z nichž se vybírala finální podoba, je výtvarník Milan Zdeněk za spolupráce diecézního konzervátora Mgr. Vladimíra Kelnara, a jejich zhotovením byl pověřen klenotník Norbert Riegel. Podoba čelenky se čtyřmi stylizovanými květy lilie a křížem na vrcholu vychází ze svatováclavské koruny českých králů vytvořené r. 1346 Karlem IV. Jsou zhotoveny z 24 karátového 1 mm silného zlatého plechu a zdobeny 64 broušenými diamanty různé velikosti, největší má průměr 5 mm. Při této příležitosti byly mj. vyraženy Českou mincovnou zlaté a stříbrné pamětní mince.

V prosinci 2019 jmenoval pražský arcibiskup Dominik Duka svým dekretem probošta staroboleslavské kapituly trvale "Strážcem Palladia země České" a zároveň ustanovil kolegium, které bude o Palladium pečovat. Mezi jeho členy patří diecézní konzervátor, starosta města, historik umění či zástupce Národního památkového ústavu.

V současné době je originál Palladia uložen v samostatné kapli v kostele Nanebevzetí Panny Marie ve Staré Boleslavi, kde pro ni byla péčí probošta kapituly P. Libora Bulína r. 2020 vytvořena nová prosklená bezpečnostní vitrina. Kapli lze navštívit za doprovodu průvodcovské služby po zakoupení vstupenky v informačním centru u kostela. Palladium bývá také pravidelně vystaveno spolu s relikvií svatého Václava při hlavní poutní bohoslužbě na Mariánském náměstí při Národní svatováclavské pouti. V rámci bohoslužeb je v presbytáři kostela vystavena a po jejím skončení k úctě věřících přístupná devoční kopie milostného obrazu.

Dne 8. července 2015 bylo Palladium usnesením vlády zařazeno s účinností od ledna 2016 na seznam národních kulturních památek.

Pramen: <https://cs.wikipedia.org>

V Babicích dne 20.9 2020 MgA. Linda Gurecká

